



TERMINALSERVER

BENUTZERLEITFADEN

Bearbeiter: Team Applikationen

Anschrift: TELCAT Kommunikationstechnik GmbH
Sudetenstraße 10
38239 Salzgitter

Abteilung: TI A

Stand: V1.5 | 21.09.2017

INHALT

1	Einleitung.....	3
1.1	Voraussetzungen	3
2	Verbindung herstellen (Extern)	3
2.1	Internetseite der GESIS aufrufen.....	3
2.2	Login initialisieren.....	5
2.3	Verbindung herstellen	6
2.4	Sicherheitsabfragen bestätigen	7
2.5	Terminalserververbindung erfolgt.....	8
3	Verbindung herstellen (Intern)	10
3.1	Remotedesktopverbindung.....	10
3.2	Sicherheitsabfrage bestätigen	11
3.3	Terminalserververbindung erfolgt.....	11
4	Internet Explorer konfigurieren	13
4.1	Internetoptionen	13
5	Postfach-Zugriff.....	15
5.1	Einleitung	15
5.2	Outlook Web App (OWA)	15

1 EINLEITUNG

1.1 VORAUSSETZUNGEN

Das Dokument dient als Leitfaden zur Verwendung der Terminalserver der Salzgitter AG. Es wird sowohl die Verbindung über das Internet (extern) als auch der Zugriff über das Konzernnetzwerk (intern) beschrieben. Das Dokument setzt voraus, dass die nötigen Zugangsberechtigungen vorliegen.

Bei Zugriff über das Internet wird zusätzlich eine aktivierte Token Card benötigt. Sollten Sie noch keine Token Card erhalten haben, dann setzen Sie sich bitte mit dem Service Desk in Verbindung: Tel. 3079.

Außerdem ist ein Computer mit Windows 7 oder höher und bei externem Zugriff eine Internetverbindung Voraussetzung. Für andere Hardware oder Betriebssysteme kann keine Unterstützung gewährt werden.

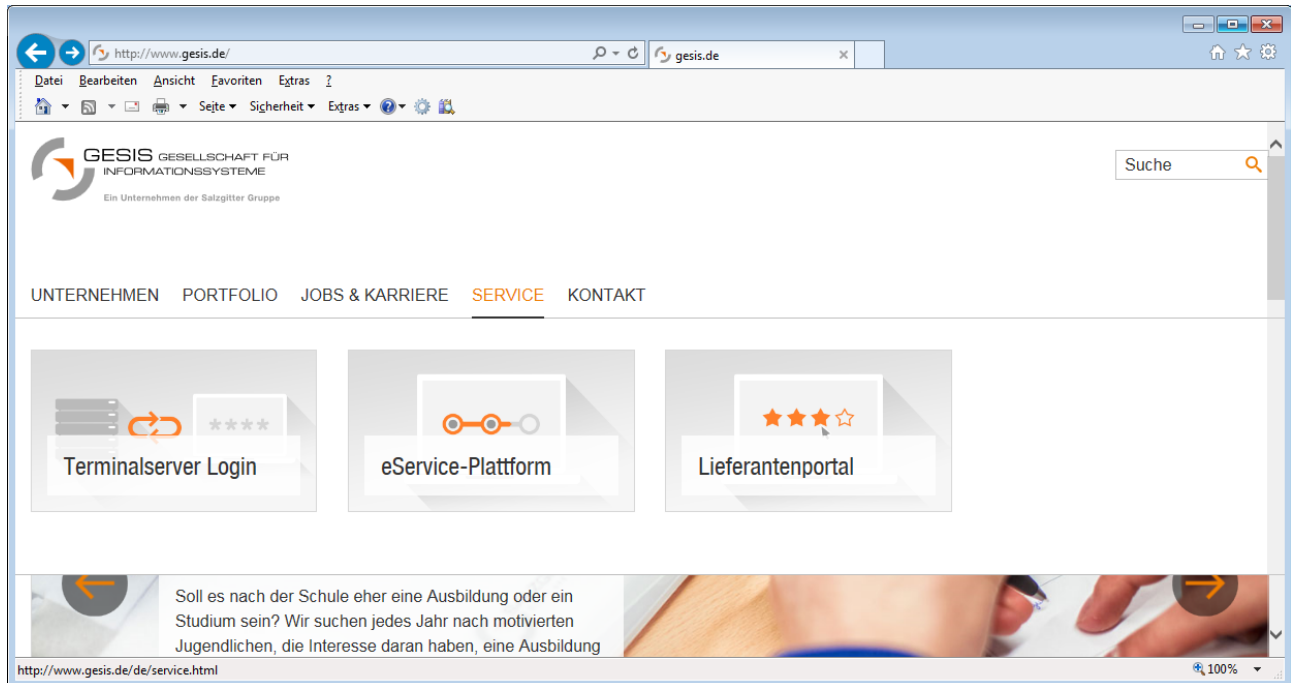
Grundsätzlich sollte der Internet Explorer 11 verwendet werden. Es können jedoch auch andere Internet Browser wie Mozilla Firefox oder Google Chrome zum Einsatz kommen. In diesem Leitfaden wird der Zugang mittels Internet Explorer 11 beschrieben. Bilder und Bezeichnungen können je nach verwendetem Internet Browser abweichen.

2 VERBINDUNG HERSTELLEN (EXTERN)

2.1 INTERNETSEITE DER GESIS AUFRUFEN

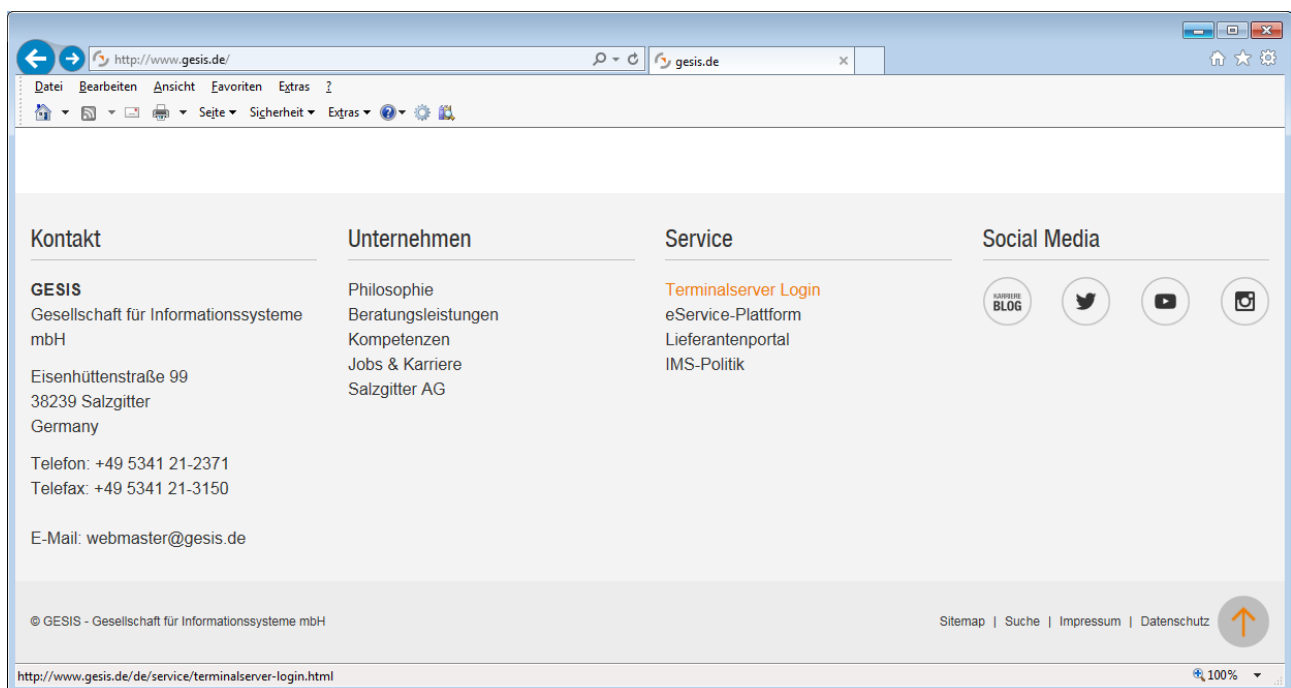
Um eine Sitzung mit einem der Terminalserver der Salzgitter AG aufzubauen, muss zunächst die Internetseite der GESIS mit einem Browser aufgerufen werden. Die Adresse lautet:

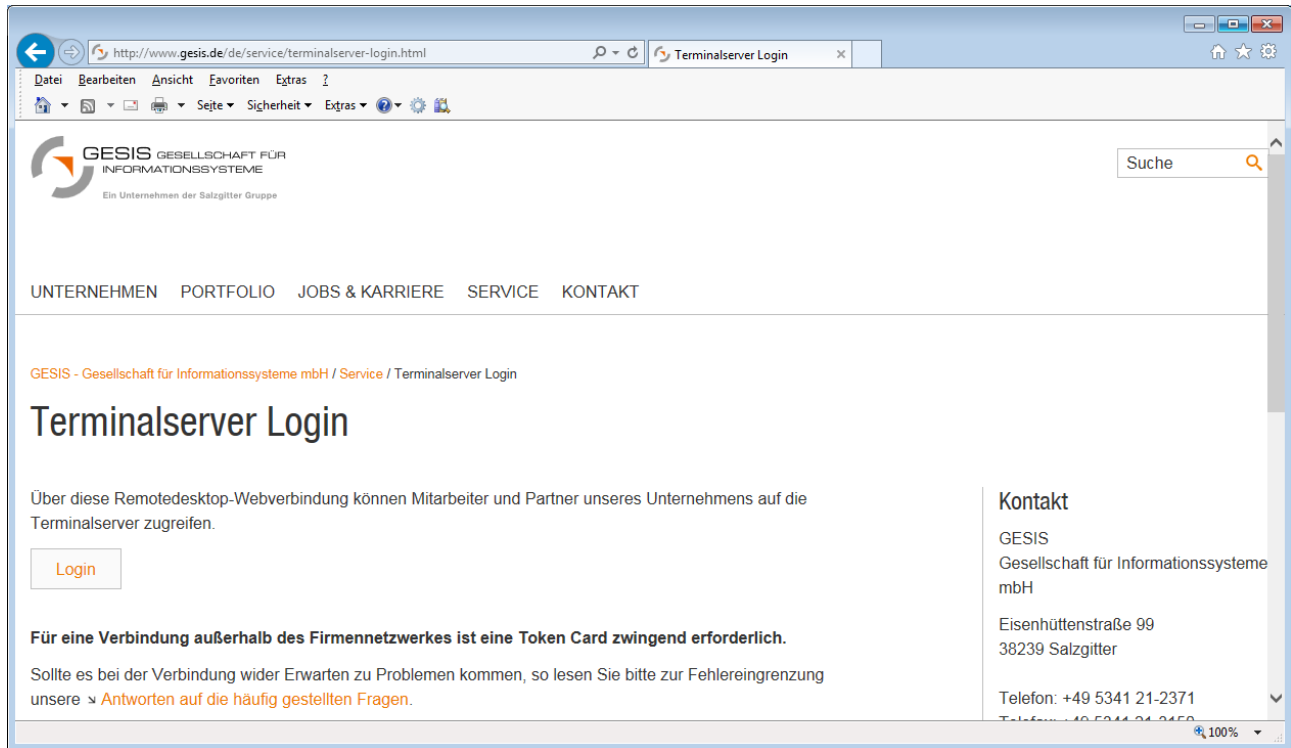
<http://www.gesis.de/>



Nachdem die Internetseite der GESIS geladen wurde, können Sie die Maus über die Rubrik „Service“ bewegen. Es erscheint dann links „Terminalserver Login“. **Klicken Sie auf die Kachel.**

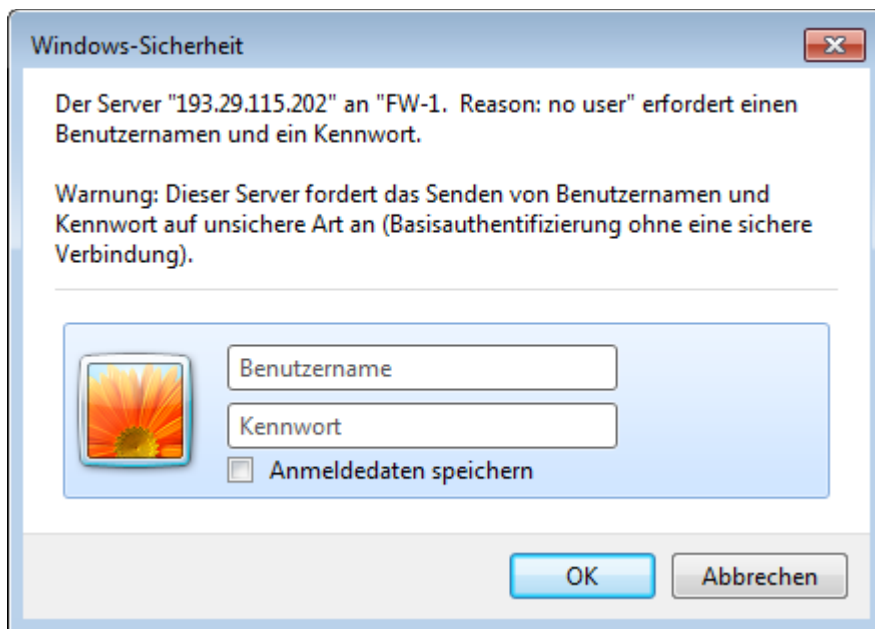
Alternativ finden Sie am Ende der Seite ebenfalls den Link zum „Terminalserver Login“:





Es erscheint die Seite „Terminalserver Login“. Klicken Sie hier auf die Schaltfläche „Login“.

2.2 LOGIN INITIALISIEREN



Geben Sie in den Dialog „Windows-Sicherheit“ in der Zeile „Benutzername“ den Benutzernamen ein, den Sie mit der Token Card erhalten haben.

Geben Sie in die Zeile „Kennwort“ Ihre PIN gefolgt vom Token ein. Achten Sie dabei darauf, dass der Token zumindest so aktuell ist, dass er nicht in den nächsten 30 Sekunden abläuft.

Beispiel:

Benutzername: **mustermanne**

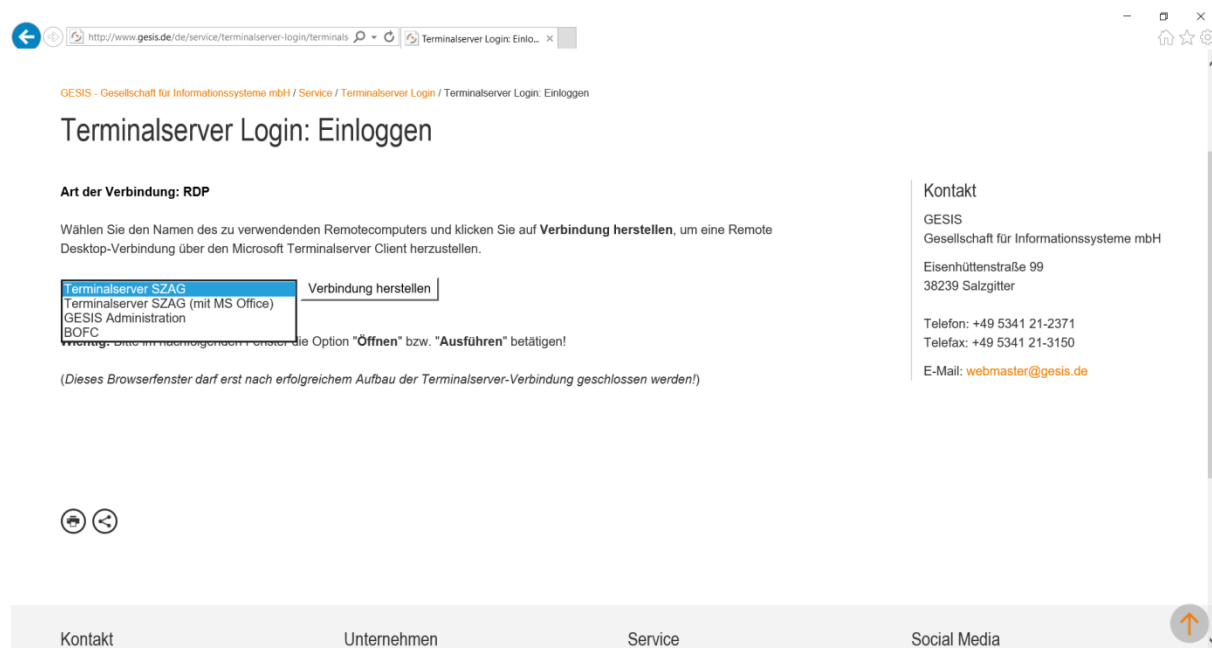
PIN: **1234**

Token: **987654**

Kennwort: **1234987654**

Anmerkung: Aktivieren Sie auf keinen Fall die Option „Anmeldedaten speichern“, da sich das Kennwort ständig ändert.

2.3 VERBINDUNG HERSTELLEN



GESIS - Gesellschaft für Informationssysteme mbH / Service / Terminalserver Login / Terminalserver Login: Einloggen

Terminalserver Login: Einloggen

Art der Verbindung: RDP

Wählen Sie den Namen des zu verwendenden Remotecomputers und klicken Sie auf **Verbindung herstellen**, um eine Remote Desktop-Verbindung über den Microsoft Terminalserver Client herzustellen.

Terminalserver SZAG	Verbindung herstellen
Terminalserver SZAG (mit MS Office)	
GESIS Administration	
BOFC	

Wichtig: Bitte im Menü „Anmeldedaten“ die Option „Öffnen“ bzw. „Ausführen“ betätigen!

(Dieses Browserfenster darf erst nach erfolgreichem Aufbau der Terminalserver-Verbindung geschlossen werden!)

Kontakt
GESIS
Gesellschaft für Informationssysteme mbH
Eisenhüttenstraße 99
38239 Salzgitter
Telefon: +49 5341 21-2371
Telefax: +49 5341 21-3150
E-Mail: webmaster@gesis.de

Kontakt Unternehmen Service Social Media

Wählen Sie gegebenenfalls einen Terminalserver aus, mit dem Sie eine Sitzung aufbauen möchten. Der „Terminalserver SZAG“ ist vorausgewählt.

Bitte beachten Sie, dass die verschiedenen Terminalserver auch expliziten Zugangsberechtigungen unterliegen. Wenn Sie z. B. kein Microsoft Office für die Verwendung auf dem Terminalserver beantragt haben, dann haben Sie auch keine Berechtigung, sich am Terminalserver mit MS Office anzumelden.

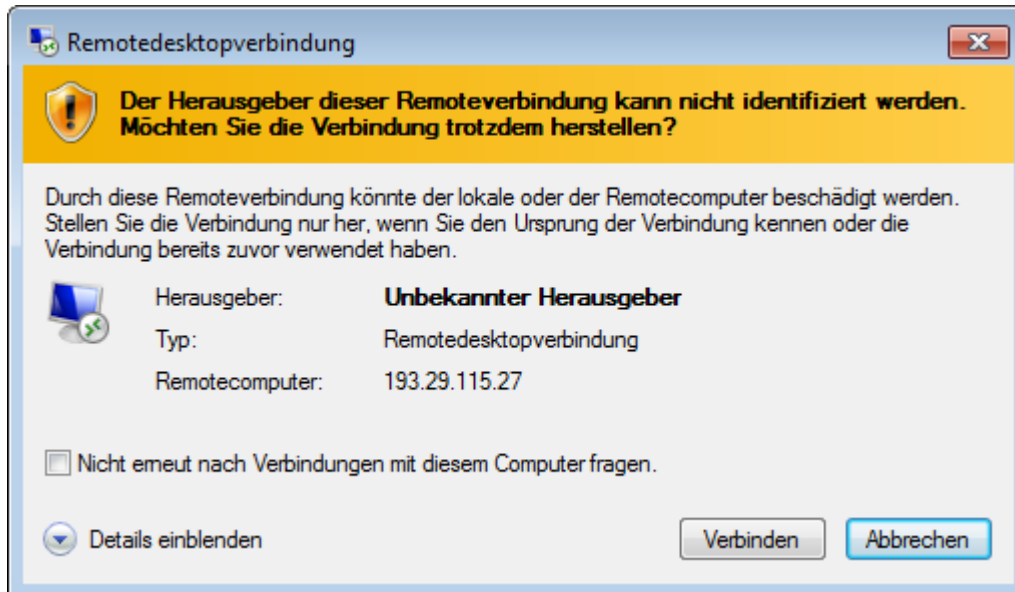
Nachdem Sie die Schaltfläche „Verbindung herstellen“ betätigt haben, erfolgt eine Nachfrage, ob „`gesis_terminalserver_session_1.rdp`“ von `tweb.gesis.de` geöffnet oder gespeichert werden soll.



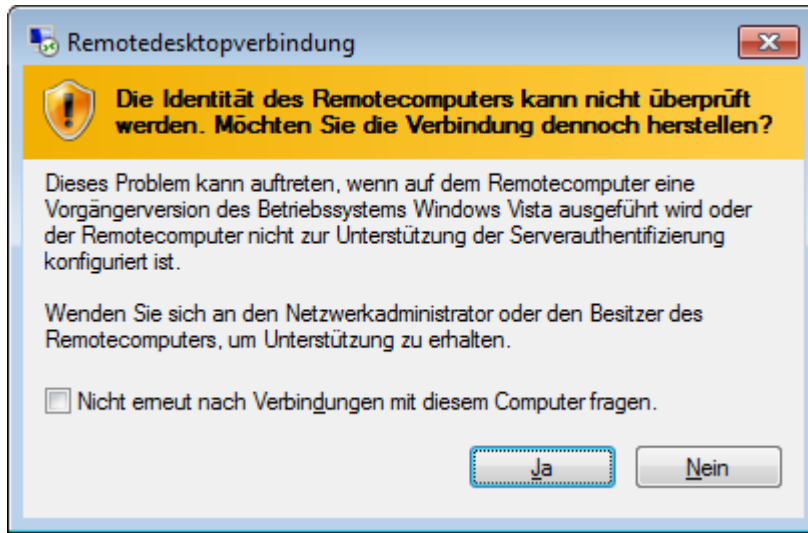
Wählen Sie hier „Öffnen“.

2.4 SICHERHEITSABFRAGEN BESTÄTIGEN

Es folgen nun mehrere Sicherheitsabfragen, die Sie bestätigen müssen, um die Verbindung zum Terminalserver aufzubauen.

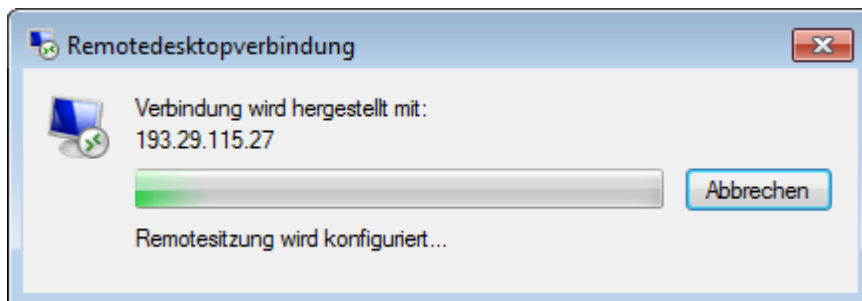


Wählen Sie hier „Verbinden“.

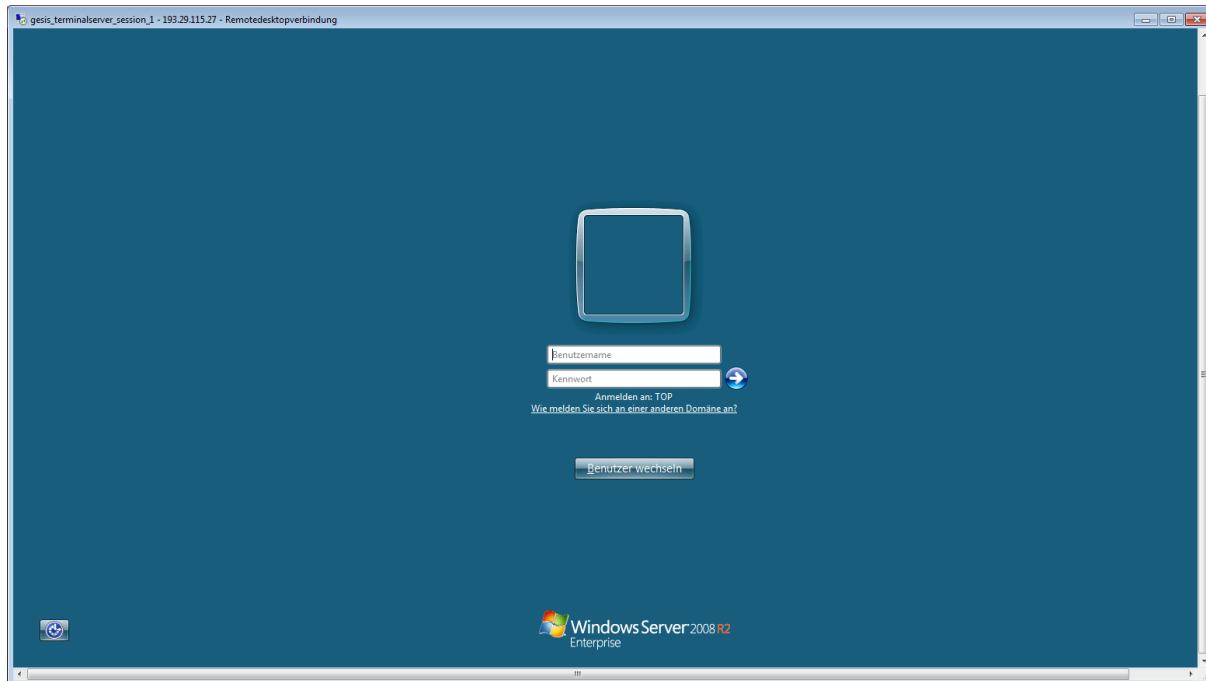


Wählen Sie hier „Ja“.

2.5 TERMINALSERVERVERBINDUNG ERFOLGT



Die Sitzung mit dem Terminalserver wird aufgebaut...



Die Terminalserversitzung wurde erfolgreich hergestellt.

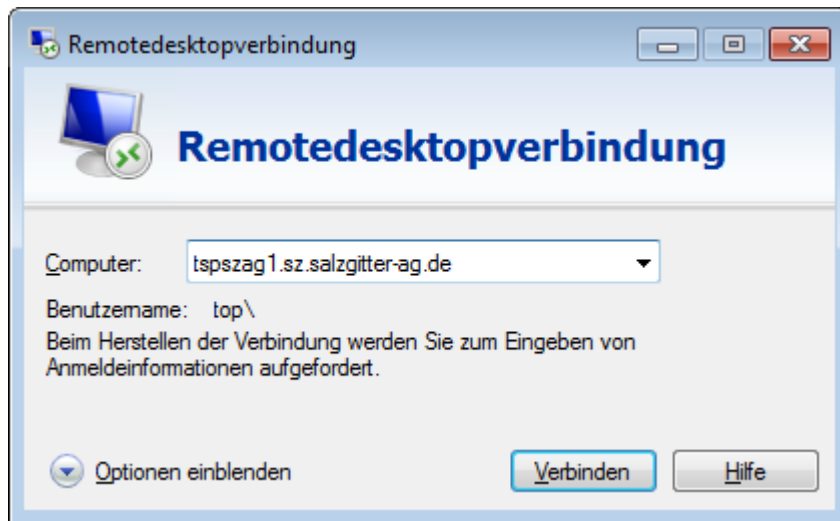
Geben Sie unter „Benutzername“ und „Kennwort“ Ihre TOP-Anmeldedaten ein und drücken Sie die Eingabetaste oder klicken Sie auf den Pfeil.

Anmerkung: Hier wird nicht erneut der Benutzername und die PIN/Token-Kombination eingegeben, sondern der separate TOP-Benutzer, mit dem Sie sich gegebenenfalls auch an Ihrem Arbeitsplatzgerät anmelden.

3 VERBINDUNG HERSTELLEN (INTERN)

3.1 REMOTEDESKTOPVERBINDUNG

Rufen Sie die Remotedesktopverbindung entweder über die Suchfunktion im Startmenü von Windows oder unter „Alle Programme“ > „Zubehör“ auf.



Tragen Sie abhängig von Ihren Zugriffsrechten einen der folgenden Domännennamen unter „Computer:“ ein und klicken Sie danach auf „Verbinden“:

Terminalserver SZAG: ***tspzag1.sz.salzgitter-ag.de***

Terminalserver SZAG (mit MS Office): ***tspzag2.sz.salzgitter-ag.de***

Terminalserver BOFC: ***tspbafc.sz.salzgitter-ag.de***

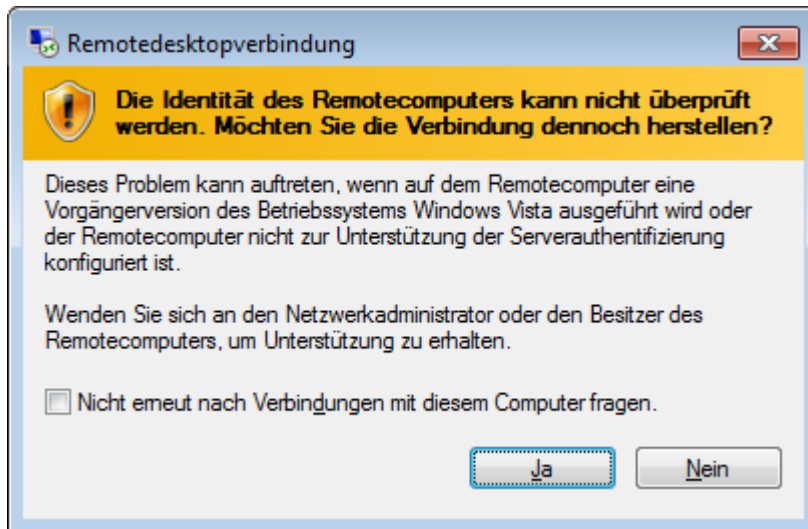
Alternativ können Sie die IP-Adressen zum Verbindungsaufbau verwenden, falls eine Auflösung der Domännennamen nicht erfolgreich ist:

Terminalserver SZAG: ***192.168.18.207***

Terminalserver SZAG (mit MS Office): ***192.168.18.208***

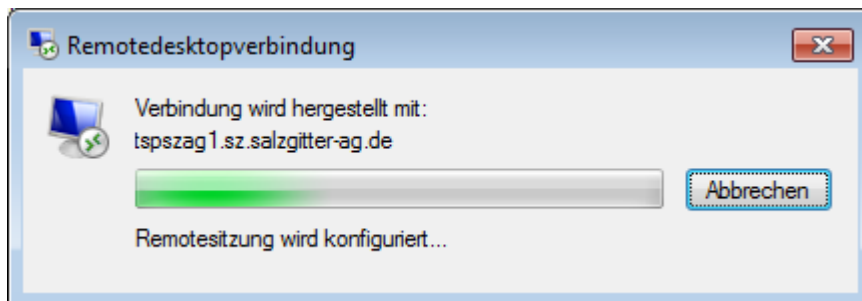
Terminalserver BOFC: ***192.168.18.204***

3.2 SICHERHEITSABFRAGE BESTÄTIGEN

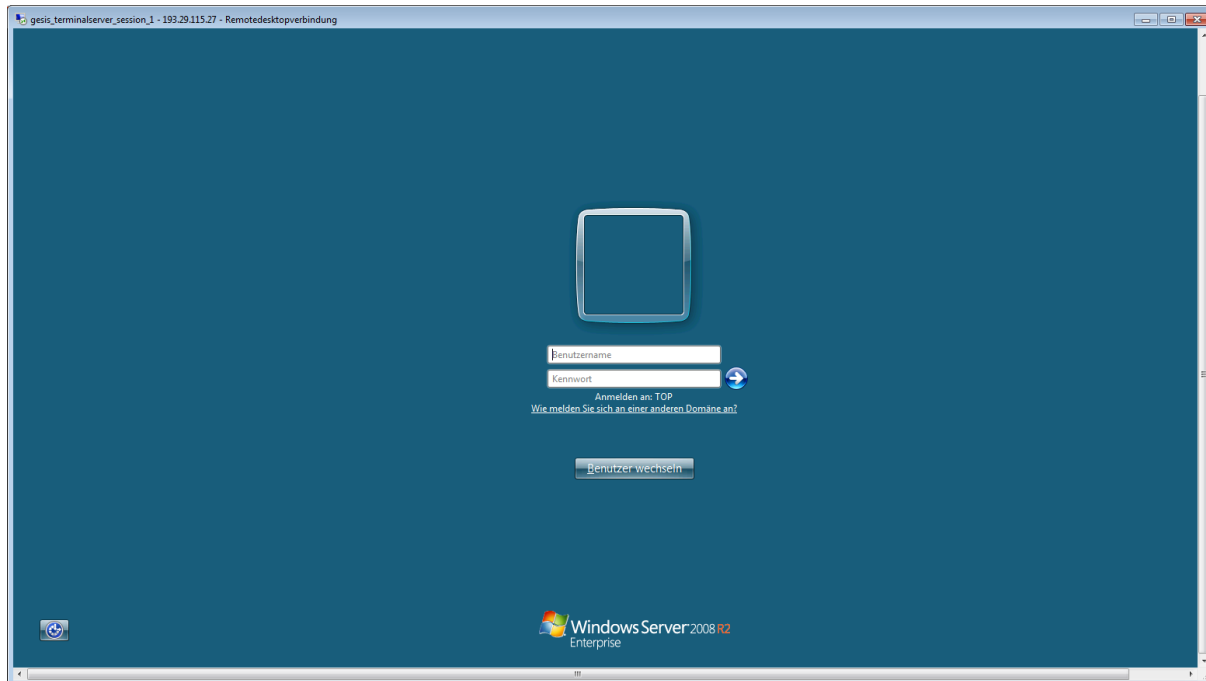


Wählen Sie hier „Ja“.

3.3 TERMINALSERVERVERBINDUNG ERFOLGT



Die Sitzung mit dem Terminalserver wird aufgebaut...



Die Terminalserver Sitzung wurde erfolgreich hergestellt.

Geben Sie unter „Benutzername“ und „Kennwort“ Ihre TOP-Anmeldedaten ein und drücken Sie die Eingabetaste oder klicken Sie auf den Pfeil.

4 INTERNET EXPLORER KONFIGURIEREN

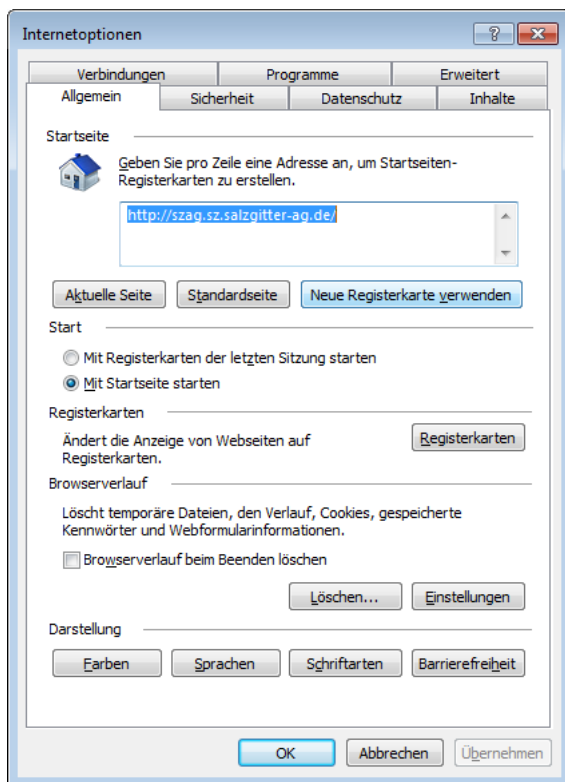
4.1 INTERNETOPTIONEN

Um Probleme mit der Authentifizierung mittels Token Card zu vermeiden, sollte der Internet Explorer so konfiguriert werden, dass er Webseiten bei jedem Zugriff neu lädt. Es kann andernfalls zu einer Fehlermeldung kommen, dass die Verbindung zum Terminalserver nicht hergestellt werden kann. Stellen Sie daher bitte sicher, dass der Internet Explorer folgendermaßen konfiguriert ist:

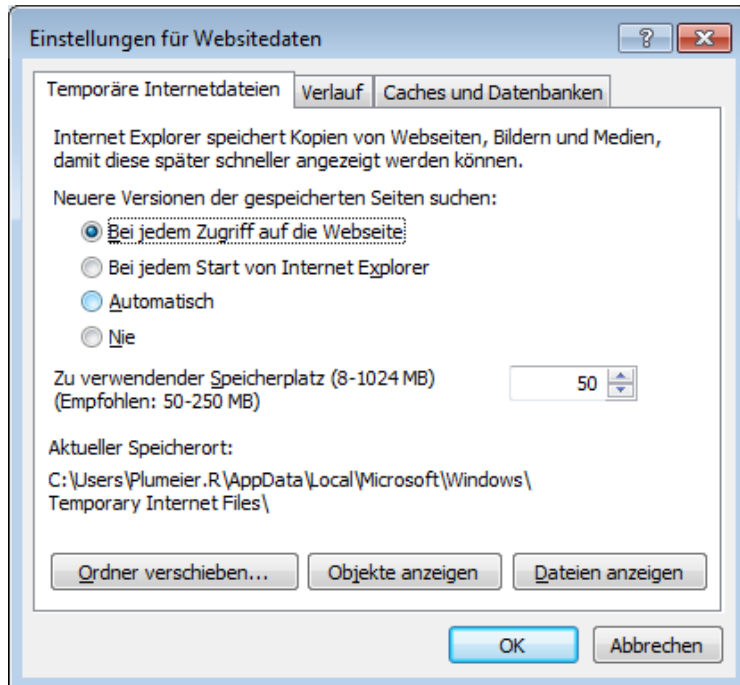


Klicken Sie im Internet Explorer auf das Zahnradsymbol.

Wählen Sie im Menü „Internetoptionen“.



Wählen Sie auf der Registerkarte „Allgemein“ die Schaltfläche „Einstellungen“.



Setzen Sie die Auswahl für „Neuere Versionen der gespeicherten Seiten suchen.“ auf „Bei jedem Zugriff auf die Webseite“.

Bestätigen Sie im Anschluss jedes geöffnete Dialogfenster mit „OK“.

5 POSTFACH-ZUGRIFF

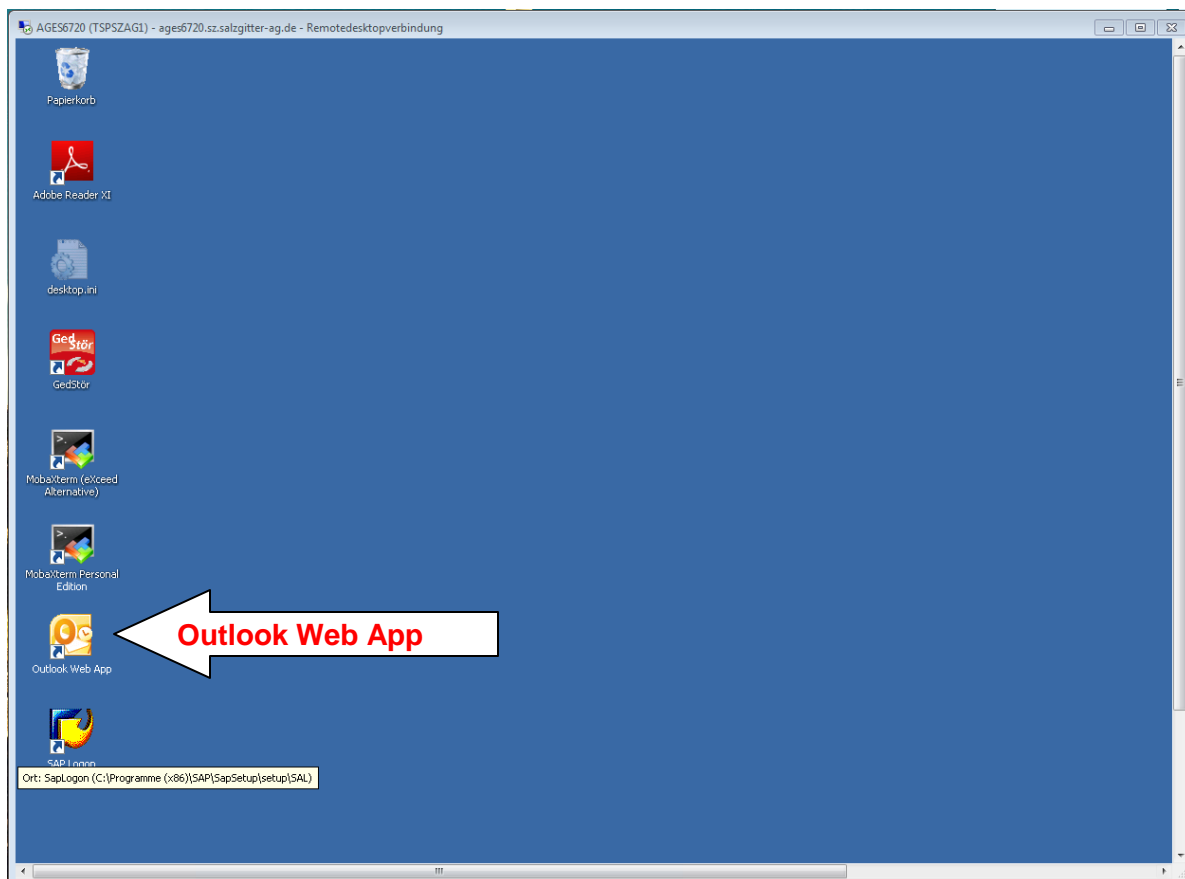
5.1 EINLEITUNG

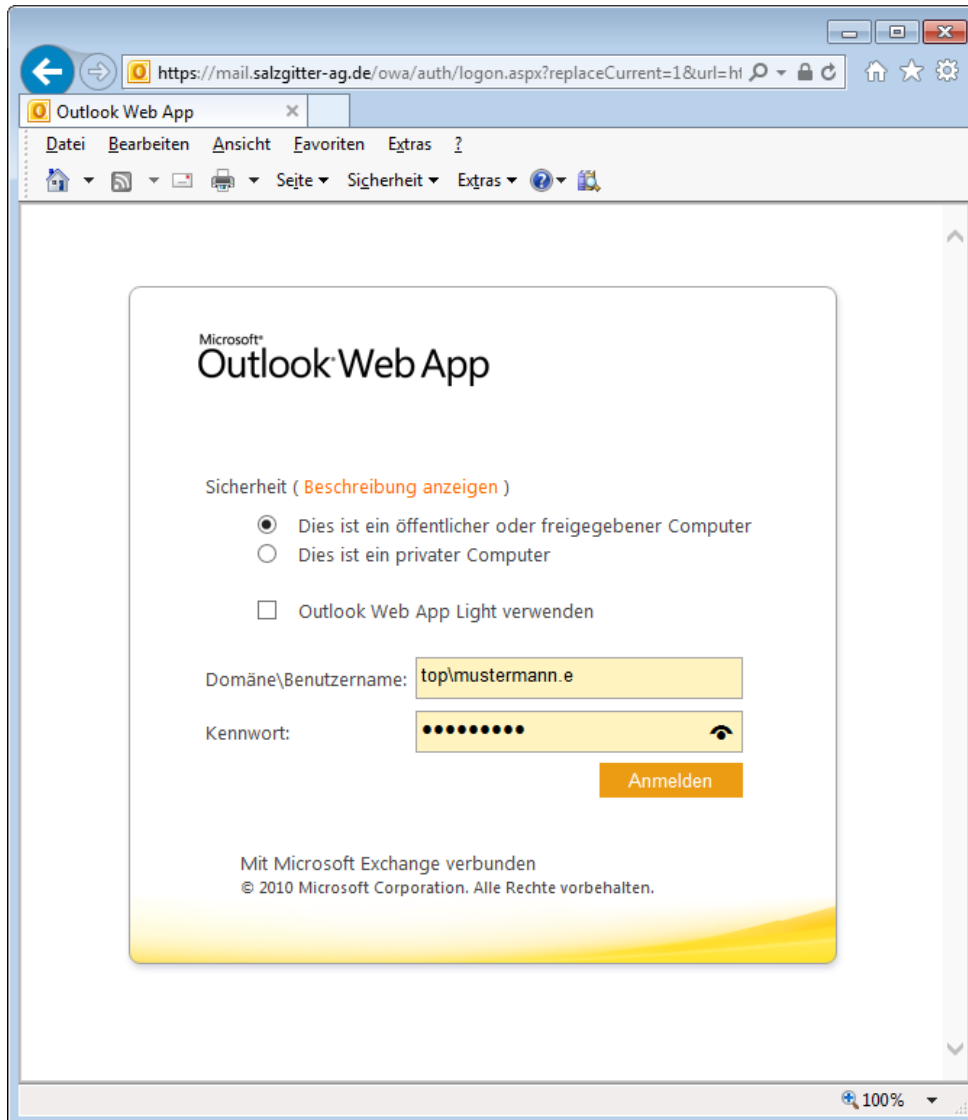
Auf Terminalservern mit Microsoft Office können Sie wie gewohnt Outlook für den Postfach-Zugriff verwenden. Beim ersten Start von Outlook läuft der Assistent zur Konfiguration automatisch durch. Danach können Sie Outlook verwenden.

Für den Postfach-Zugriff auf Terminalservern ohne Microsoft Office steht Ihnen die Browser basierende Benutzerschnittstelle „Outlook Web App“ zur Verfügung.

5.2 OUTLOOK WEB APP (OWA)

Nachdem Sie erfolgreich eine Sitzung mit dem Terminalserver hergestellt haben, finden Sie die Verknüpfung zur „**Outlook Web App**“ auf dem Desktop vor.





Geben Sie Ihren TOP-Benutzernamen in die Zeile „Domäne\Benutzername:“ ein. Achten Sie darauf, dass Sie die Domäne in der Form „**top**“ Ihrem Benutzernamen voranstellen.

Danach geben Sie Ihr Kennwort in die Zeile „Kennwort:“ ein und klicken auf die Schaltfläche „Anmelden“. Die „Outlook Web App“ zeigt nach erfolgreicher Anmeldung ihr Postfach an.

Für Fragen, die im Zusammenhang mit der Bedienung der „Outlook Web App“ stehen, wenden Sie sich bitte an die Hotline: Tel. 4444.